



IT.SERVICES

Schulung zur Einführung in die Nutzung der Hochschulcloud NRW

Teil II: Kollaboratives Arbeiten

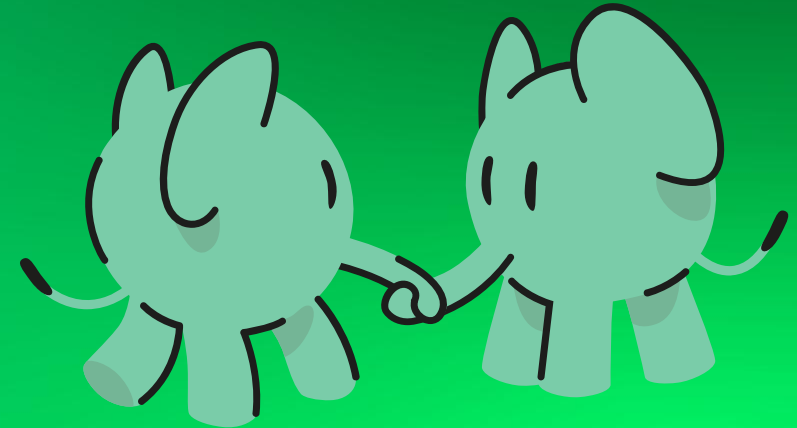
Themenüberblick Kollaboratives Arbeiten

- Takeaways der Basis-Schulung
- Daten verschlüsselt aufbewahren
- Vorstellung der kollaborativen Features
 - Kalender
 - Notizen
 - Deck (Kanban Board)
 - Umfragen
 - Formulare
 - Aufgaben
 - Overleaf
- Hinweise zur Nutzung webDAV
- Drittanwendungen für Nextcloud/sciebo
- Support



Takeaways der Basis-Schulung für kollaboratives Arbeiten

- Projektboxen nutzen, um Datenverlust bei kollaborativem Arbeiten zu vermeiden
- Die „Team“-Funktion unter Kontakte nutzen, um mit einer Freigabe allen Teammitgliedern Daten und Kollaborationen zu teilen (nur RUB-intern)



Daten verschlüsselt aufbewahren



CRYPTOMATOR

- Liegen Daten in der Cloud, kann der Cloudanbieter in die Daten reinsehen
- Mit Cryptomator verschlüsselt man die Daten lokal, sodass der Cloudanbieter nicht in die Daten schauen kann
- Programm/Apps sind kostenfrei und OpenSource
- Alle User, die an der Datennutzung beteiligt sind, müssen dann Cryptomator auf all ihren Geräten nutzen
- Verliert man die Passwörter zu den Vaults, verliert man auch den Zugriff zu den Daten
- Eignet sich mehr für Datenablage als Daten, die sich ständig ändern
- Daten mit sehr hohem Schutzbedarf dürfen auch nicht verschlüsselt in sciebo abgelegt werden

Cryptomator einrichten (PC)



1. Cryptomator herunterladen und installieren
2. In sciebo einen Ordner anlegen, wo Cryptomator alle Daten ablegen soll
3. In Cryptomator einen Tresor erstellen über das + Zeichen
4. Als Speicherort den zuvor in sciebo angelegten Ordner auswählen
5. Ein Passwort für den Tresor vergeben (Passwortmanager benutzen)
6. Der Tresor erscheint nun wie ein zusätzliches Laufwerk im Dateiexplorer
7. Jede Datei die dort abgelegt wird, ist nun verschlüsselt

Hinweise zu den kollaborativen Apps

- Alle Apps können miteinander sprechen
- Die meisten funktionieren aktuell nur RUB-intern (d.h. ohne sciebo-Gäste und User anderer Unis/Hochschulen)
- Daten der kollaborativen Apps sind nur in der Cloud gespeichert
- Keine Synchronisierung mit Exchange/RUBMail/SOGo möglich
- Aber es gibt Anwendungen von Dritten die genutzt werden können, z.B.
 - Mailclients/Mailapps für die Kalendernutzung (und Kontaktnutzung bei manchen)
 - Apps für Smartphones (z.B. Nextcloud Notes, Nextcloud Deck)

Kalender

- Teilen über das Stift-Symbol an einzelne RUB-User oder Teams
 - Aktuell nicht hochschulübergreifend oder mit sciebo-Gästen möglich
- Können in Clients eingebunden werden
 - Benötigt werden sciebo-Kennung und primäre CalDAV-Adresse
 - In sciebo Kalender-Einstellungen auswählen
 - Nach ganz unten scrollen
 - Primäre CalDAV-Adresse kopieren und in eigenen Client einfügen
- Können als .ics exportiert werden
- Fristen in anderen Apps (Deck, Aufgaben) werden hier auch angezeigt

Notizen

- Können auch instanzenübergreifend geteilt werden
 - Also an sciebo-Gäste und User anderer Unis/Hochschulen
- Sind mit einem Markdown-Editor bearbeitbar
- Offizielle mobile Apps dafür verfügbar
- Für Desktops gibt es Anwendungen Dritter (z.B. Joplin/Beavernotes)
 - Für alle Betriebssysteme verfügbar
 - Neben Notizen können mit Beavernotes auch Aufgaben, Skizzen, Mathematische Formeln erstellt werden
 - Übertragung der Daten via WebDAV -> eher geeignet für 1 Person mit mehreren Geräten
 - Support nur für sciebo-Anwendungen möglich, nicht für Drittanwendungen

Deck (Kanban Board)

- Sobald sciebo auf Nextcloud 33 läuft, können Boards Hochschulübergreifend und an sciebo-Gäste geteilt werden
 - aktuell nur RUB-intern
- Deck ist hierarchisch aufgeteilt in
 - Boards
 - Listen
 - Karten
- Dateien in sciebo können an Karten angehängen werden
- Offizielle App für mobile Devices verfügbar (Nextcloud Deck)
- Vorgehen
 - Board und Listen erstellen und konfigurieren
 - Teilen an sciebo-User und -Teams

Umfragen

- Teilen an einzelne RUB-User oder Teams
 - Aktuell nicht hochschulübergreifend oder mit sciebo-Gästen möglich
- Es können Text- und Datumsumfragen generiert werden
- Wenn die Umfrage öffentlich zugänglich gemacht wird, können alle RUB-sciebo-User diese einsehen
 - Standardmäßig ist eine Umfrage privat, via „Teilen“ kann sie veröffentlicht werden
- Vorgehen
 - Umfrage erstellen und konfigurieren
 - an sciebo-User bzw. -Teams freigeben

Formulare

- Teilen an einzelne RUB-User oder Teams
 - Aktuell nicht hochschulübergreifend oder mit sciebo-Gästen möglich
- Für komplexe Umfragen, Fragebögen und Dokumente (im Prinzip wie Google Docs)
- Vorgehen
 - Gewünschte Option erstellen
 - Einstellungen vornehmen
 - An sciebo-User oder -Teams teilen
- Drittanbieter-Apps möglich durch REST-API

Aufgaben

- Teilen an einzelne RUB-User oder Teams
 - Aktuell nicht hochschulübergreifend oder mit sciebo-Gästen möglich
- Integration mit Deck (Kanban-Board)
- Wie Kalender über CalDav einbindbar in Clients/Apps
- Auch hier können die Aufgaben als .ics herunter geladen werden
- Vorgehen
 - Liste erstellen und konfigurieren
 - Teilen an sciebo-User oder -Teams

Overleaf

- Ist ein Online Latex-Editor
- Funktioniert aktuell mit Einschränkungen als „Service as is“
 - Keine Zusammenarbeit mit Gästen/Externen möglich
 - Overleaf versendet generell keine E-Mails
 - Könnte zwischendurch ausfallen
- Bevor Freigaben empfangen werden können
 - Muss der User mind. 1x Overleaf im Web geöffnet haben
 - Muss der User ein eigenes Projekt in seinem Account haben (Beispielprojekt reicht)



Hinweise zur Nutzung WebDAV

- Ist ein Netzwerkprotokoll zur Bereitstellung von Daten über das Internet
- Alle Betriebssysteme haben eine Implementierung
- Der sciebo-Ordner sollte nicht über die WebDAV-Schnittstelle als Netzlaufwerk eingebunden werden
 - Die Daten werden nicht sofort nach sciebo übertragen, sondern zu unbekannten Zeitpunkten -> Dateninkonsistenzen entstehen
 - Der offizielle Synchronisationsclient überträgt sofort

Drittanwendungen für Nextcloud/sciebo

- Alle sciebo-Features sind über den Webbrowser nutzbar
- Generell können alle Anwendungen verwendet werden
 - die für Nextcloud geeignet sind und
 - für die eine App in sciebo existiert
- Beachten, ob die Drittanwendungen webDAV verwenden
 - Dann eher nicht für kollaboratives Arbeiten geeignet
- Support durch IT.SERVICES nur für sciebo-Web-Anwendungen möglich, nicht für Drittanwendungen

Support für sciebo durch IT.SERVICES

- Durch IT.SERVICES direkt an der RUB
- Via <https://hochschulcloud.nrw/de/kontakt/> eine E-Mail an das IT.Servicecenter schreiben
- Via Telefon 24025 (Mo-Fr, 8:30 – 16 Uhr)
- Oder auch vorbeikommen, gerne mit dem eigenen Gerät: IA 00, Raum 95/150
 - Mo-Fr, 9 – 15 Uhr



Wissensquellen für sciebo-Nutzer:innen

- <https://hochschulcloud.nrw/de/hilfe/index.html>
- <https://docs.sciebo.de/docs/>
- <https://www.it-services.ruhr-uni-bochum.de/support/schnellsuche.html.de>
- <https://help.nextcloud.com/>
- Nextcloud App Store mit Infos über die Apps:
<https://apps.nextcloud.com/>
- Artikelserie zu Nextcloud von IT-Sicherheitsprofi Mike Kuketz:
<https://www.kuketz-blog.de/mit-der-nextcloud-in-die-digitale-unabhaengigkeit-nextcloud-teil-1/>



sciebo

hochschulcloud.nrw

IT.SERVICES

Vielen Dank für die Aufmerksamkeit und bitte nehmen Sie an der
Evaluation der Schulung teil