



IT.SERVICES

Schulung zur Einführung in die Nutzung der Hochschulcloud NRW

Teil I: Basics

Themenüberblick

- Warum sciebo nutzen?
- Datenschutz
- Account erstellen
- Account verwalten via my.sciebo
- Mit Gästen zusammenarbeiten
- Daten nutzen in sciebo
- Projektboxen
- Besitz von Daten und technische Implikationen
- Support



Warum sciebo nutzen?

- 30 GB Speicherplatz mindestens
- DSGVO geschützter Cloudspeicher
- Extra große Speicher für Projektgruppen
- Jede:r Hochschulangehörige:r in NRW kann es nutzen
- Support von IT.SERVICES



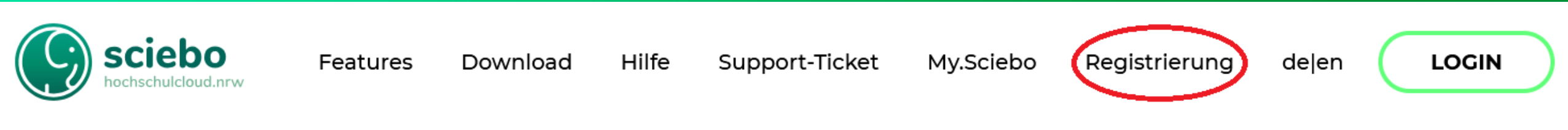
Datenschutz – welche Daten dürfen in sciebo verarbeitet werden?

- Benutzerordnung für die Zentrale Betriebseinheit IT.SERVICES der Ruhr-Universität Bochum (AB 1276)
- Nutzung von Cloudspeicherdiensten ITSB RUB – sciebo geeignet für
 - Daten ohne Schutzbedarf, normalem Schutzbedarf, hohem Schutzbedarf (nur verschlüsselt)
 - Nicht geeignet für Daten mit sehr hohem Schutzbedarf
- DS-GVO beachten
 - Ansprechpartner an der RUB: Datenschutzbeauftragte



Account erstellen

- Für den Cloudbereich erstellt man eine sciebo-Kennung mit eigenem Benutzernamen und Passwort



- Universität aussuchen, mit RUB-LoginID einloggen, Passwort vergeben
- Aktivierung des Accounts durch Einloggen in Cloud-Bereich (Login)
- Gültigkeit: 2 Jahre, danach jährliche Verlängerung möglich und notwendig

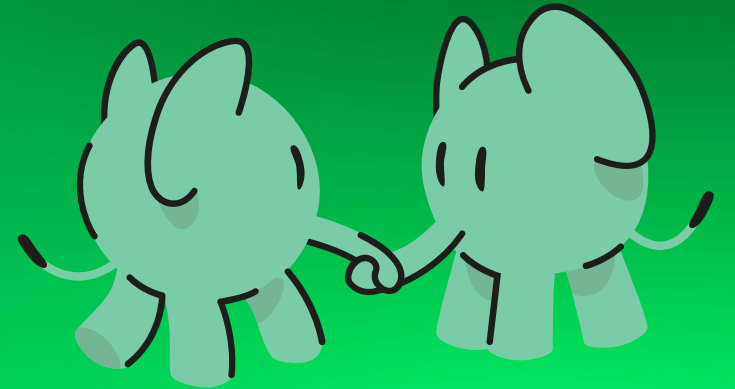
Account verwalten via my.sciebo

- Einloggen mit RUB-LoginID, um
 - Account zu verlängern
 - Account zu löschen
 - Das Passwort ändern zu können
 - Accountinformationen abzurufen, z.B. wie lange der sciebo-Account noch gültig ist
 - Volumen zu erhöhen auf 500 GB (nur Mitarbeitende)
 - Projektboxen zu beantragen (nur Mitarbeitende)
 - Gäste einzuladen (nur Mitarbeitende)
- Wichtig: Bei Änderung der E-Mail-Adresse muss auch ein neuer sciebo-Account registriert werden
 - Die Daten können selbstständig durch Herunterladen und Hochladen in den neuen Account übertragen werden



Mit Gästen zusammenarbeiten

- Feature für Personen ohne eigenen sciebo-Zugang
- Sciebo-Nutzer:in wird Sponsor durch das Einladen von Gästen mittels E-Mail-Adresse
- Gäste haben kein eigenes Speichervolumen und können Daten nicht aktiv teilen
- Sponsor kann Passwort zurücksetzen
- Der Support kann bei Gastaccounts nicht helfen



Daten nutzen – Ablegen und synchronisieren

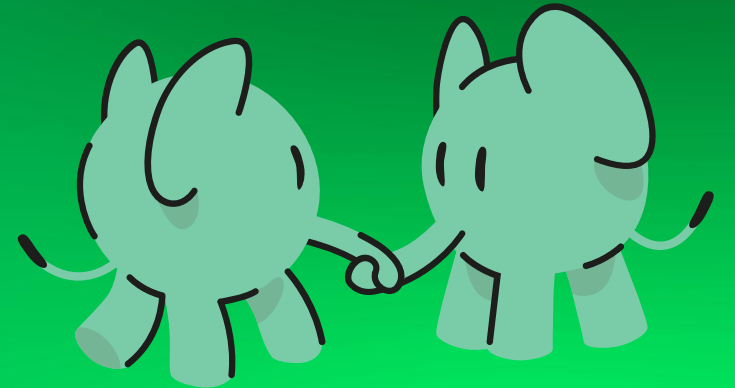
- Daten können über den Webbrowser in die Cloud hochgeladen werden und über einen Client mittels Synchronisierung
- Empfehlung: Account anlegen, aktivieren über den Cloud-Login und dann Client am eigenen Gerät einrichten
- Synchronisation mit Client ermöglicht offline-Zugriff auf die Daten
- Offline sollten die Daten nur mit großer Vorsicht geändert werden
 - Dateninkonsistenzen und –verlust möglich, wenn man die Synchronisierung nicht beachtet

Daten nutzen - teilen via Freigaben

- Freigaben werden grundsätzlich über den Webbrowser erteilt
- RUB-interne User können über die Namenseingabe gefunden werden
- User anderer Hochschulen via federated Cloud-ID teilen
 - SCIEBOKENNUNG@institution.sciebo.de eingeben
- Mit Gästen auch via federated Cloud-ID teilen
 - E-Mail-Adresse@gast.sciebo.de eingeben
- Die anderen User müssen die Freigabe annehmen über das Webinterface
- Öffentliche Link-Freigaben nur, wenn
 - Diese passwortgeschützt sind
 - Und ein Ablaufdatum haben

Daten nutzen – mit Teams

- Über die Webanwendung „Kontakte“ kann man Teams erstellen
- Andere RUB-User, Kontakte aus sciebo und externe User via E-Mail können Teil des Teams werden
- Daten, Kalender, Kanban-Boards und Umfragen können danach mit diesen Teams geteilt werden



Daten nutzen - Zeitgleich an Dokumenten arbeiten

- Über die Webanwendungen OnlyOffice und NextcloudOffice können User zeitgleich an Dokumenten arbeiten
- OnlyOffice-Problematik
 - Technische Probleme
 - Anbieter wird wegen eines Embargos leider nicht mehr weiter genutzt werden können
- NextcloudOffice
 - Ist Collabora
 - Hier mit Inkompabilitäten bei Nutzung von Microsoft-Formaten rechnen (Formatierungsprobleme)
- **WICHTIG:** Einigen Sie sich im Team auf einen der beiden Editoren

Für welche Daten ist sciebo geeignet?

- Sciebo ist kein Backup-Dienst
- Sciebo ist auch kein Forschungsdatendienst
- Sciebo ist geeignet für
 - „Heiße“ Daten, mit denen aktuell gearbeitet wird
 - Daten, die aktuell Veränderungen unterliegen
 - Kollaboratives Arbeiten (Features werden in der anderen Schulung vorgestellt)
 - Anwendungszwecke mit mehreren Geräten
 - Tausch von Daten mit Dritten

Projektboxen

- Feature für Arbeitsgruppen, die gemeinsam mit großen Datenmengen arbeiten
- Laufzeit: 2 Jahre, Verlängerung jederzeit möglich
- Über Projektbox einen Projektordner erstellen und Freigaben erteilen an Beteiligte
- Der Rest läuft über die Accounts der Beteiligten
- Besitzer:in kann jederzeit gewechselt werden



Besitz von Daten und technische Implikationen

- Wenn Daten in den eigenen Account hochgeladen werden, ist dieser sciebo-Account der Besitzer der Daten
- Wird eine Freigabe an jemand anderen erteilt, ändert sich dieses Besitzrecht nicht
- Löscht man Daten, landen diese immer im Papierkorb des besitzenden Accounts für 7 Tage – egal wer diese Daten löscht
- Werden Accounts gelöscht, werden auch die Daten gelöscht
 - Wurden die Daten mit jemandem geteilt, sind diese nicht länger verfügbar
- Datenverlust vorbeugen, indem man
 - Projektboxen korrekt benutzt
 - Daten vor Verlassen eines Projektes oder der RUB weitergibt

Fazit

- Synchronisierung mittels Client nutzen
- Wenn möglich Daten über die interne Freigabe direkt an andere sciebo-User teilen
 - Mitarbeitenden anderer teilnehmenden Universitäten und Gastaccounts an federated ID teilen
- Links zum Freigeben von Daten nur wenn unbedingt notwendig
 - Die Links sollten ein Ablaufdatum haben
 - Die Links sollten Passwortgeschützt werden
- Für große Datenmengen Projektboxen nutzen
 - Darüber nur Ordner erstellen und diese an Projektteilnehmende freigeben
- Externe (Projekt)Mitarbeitende sollten Gastaccounts nutzen
- Laufzeit des sciebo-Accounts beachten
- Besitzrechte von Daten beachten, um Datenverlust zu vermeiden



Support für sciebo durch IT.SERVICES

- Durch IT.SERVICES direkt an der RUB
- Via <https://hochschulcloud.nrw/de/kontakt/> eine E-Mail an das IT.Servicecenter schreiben
- Via Telefon 24025 (Mo-Fr, 8:30 – 16 Uhr)
- Oder auch vorbeikommen, gerne mit dem eigenen Gerät: IA 00, Raum 95/150
 - Mo-Fr, 9 – 15 Uhr
- Besuchen Sie auch die Schulung „Einführung in die kollaborativen Features von sciebo – hochschulcloud.NRW“



Wissensquellen für sciebo-Nutzer:innen

- <https://hochschulcloud.nrw/de/hilfe/index.html>
- <https://docs.sciebo.de/docs/>
- <https://www.it-services.ruhr-uni-bochum.de/support/schnellsuche.html.de>
- <https://help.nextcloud.com/>



sciebo

hochschulcloud.nrw

IT.SERVICES

Vielen Dank für die Aufmerksamkeit